

CAMILLA PINTONATO








ILLUSTRATOR / DESIGNER  
VIA ALEARDI 140 - 30172 MESTRE (VE)

VAT 04501710273  
T +39 3487481242  
E CAMILLA.PINTONATO@GMAIL.COM  
W WWW.CAMILLAPINTONATO.COM

BOOK REPRESENTATION  
DEBBIE BIBO AGENCY  
WWW.DEBBIEBIBOAGENCY.COM

# INDEX

## SELECTED PROJECTS

	CHICKENOLOGY
	PLEINE LUNE
	AGENDA MARE
	QUESTO NON È UN POLLO
	BANCANOTE
	IL SOLE DI NOTTE
	WINDOWS FOR FONDACO DEI TEDESCHI

## CHICKENOLOGY

Publisher Princeton Architectural Press  
Year Coming spring 2021  
Technique Digital

Chickenology is an illustrated guide to the world of hens in all its aspects: from curiosities on the physiological and behavioral characteristics of hens, to basic information on breeding up to in-depth studies on eggs, on the history of the evolution of the man-chicken relationship.

Barbara Sandri Camilla Pintonato Francesco Giubbilini

# Chickenology



### IL MONDO DELLE GALLINE

Esistono al mondo numerose razze diverse di galline, con piumaggi e dimensioni molto differenti e che si distinguono tra loro anche per la diversa colorazione del guscio delle uova che depongono e per il diverso carattere e temperamento. Infatti...



Alcune non hanno piumaggio sul collo.

Alcune hanno piume soffici e setose.

Alcune hanno code lunghissime.

Alcune hanno un curioso piumaggio abbondante alle orecchie e sul collo.

Alcune hanno ampi ciuffi sulla testa che avvolgono la cresta e gli occhi.

Alcune hanno il piumaggio decorato da splendide geometrie.

### QUANTO È GRANDE E QUANTO PESA UNA GALLINA?

Il peso di una gallina adulta può variare da circa 400/500 gr (ma anche meno) a circa 5/6 kg (ma anche di più). Le galline più piccole (razze nane) possono stare appollaiate su una mano, mentre quelle più grandi (razze giganti) possono essere addirittura più alte di un bambino di circa 3 anni.



### LE COLORAZIONI

Le combinazioni di colori, sfumature e geometrie nel piumaggio di galli e galline sono qualcosa di meraviglioso e allevare tante diverse è una vera gioia per gli occhi.



### IMPERMEABILI O NO?



L'impermeabilità del piumaggio è una caratteristica importante per mantenere il corpo asciutto e lontano da problemi di salute derivanti dall'umidità. Le diverse caratteristiche della struttura delle penne e piume possono conferire al piumaggio un aspetto ben diverso dal caratteristico manto piumato compatto e impermeabile. Esistono razze in cui la mancanza degli uncini determina barbe disunte e disordinate e il risultato, sia alla vista che al tatto, è di un manto molto soffice, setoso e morbido (razze con piumaggio setoso, noto in inglese come 'silkie'). Inoltre, esistono razze in cui il piumaggio risulta arricciato con le piume che sembrano avere un andamento contrario

al classico piumaggio compatto e in cui le remiganti, le timoniere e le grandi falci-formi sono solo leggermente ondulato (razze con piumaggio arricciato, noto in inglese come 'frizzle'). Queste razze sono molto delicate ed è importante prestare molta più cura rispetto a razze più rustiche che meglio sopportano la pioggia e l'umidità.

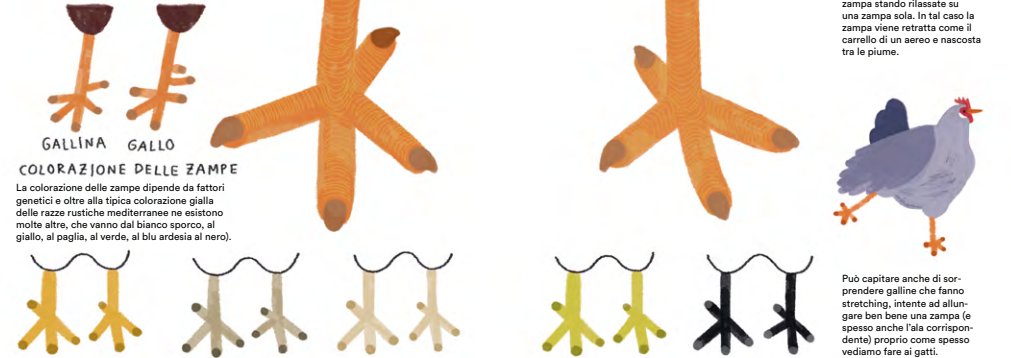


### LE ZAMPE

Le zampe (o tarsi), più meno lunghe e più o meno robuste, sono l'indispensabile strumento non solo per lo spostamento, ma anche per poter razzolare nel terreno alla ricerca di cibo e per combattere o per difendersi.

### NUMERO DI DITA

Le zampe di gallina solitamente sono a quattro dita, ma alcune razze ne hanno 5. Nel gallo oltre alle 4 dita c'è anche lo sperone.



### COLORAZIONE DELLE ZAMPE

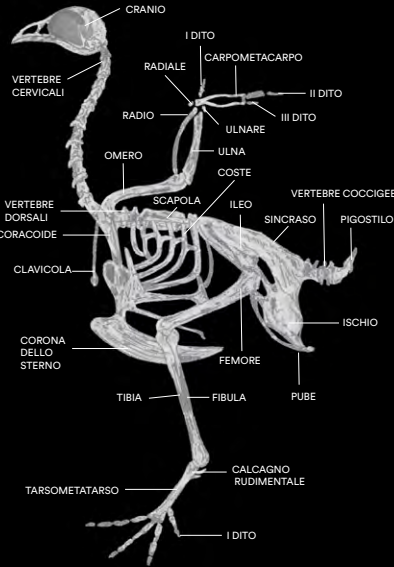
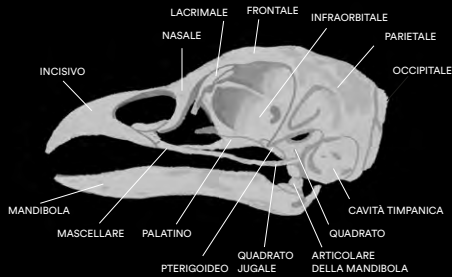
La colorazione delle zampe dipende da fattori genetici e oltre alla tipica colorazione gialla delle razze rustiche mediterranee ne esistono molte altre, che vanno dal bianco sporco, al giallo, al paglia, al verde, al blu ardesia al nero).

Non è raro poter osservare galline che riposano una zampa stando rilassate su una zampa sola. In tal caso la zampa viene retratta come il carrello di un aereo e nascosta tra le piume.

Può capitare anche di sorprendere galline che fanno stretching, intente ad allungare ben bene una zampa (e spesso anche l'ala corrispondente) proprio come spesso vediamo fare ai gatti.

## UNA GALLINA AI RAGGI X

Simulando il risultato di una radiografia conosciamo la struttura ossea interna sottostante il folto piumaggio e la pelle. Galline e galli sono animali vertebrati, con uno scheletro molto leggero formato da ossa piatte (spugnose) e da ossa lunghe (dette ossa pneumatiche, in quanto collegate con l'apparato respiratorio mediante alcuni diverticoli che, penetrandole, le rendono leggere). Nelle galline le ossa lunghe sono percorse, internamente, da una cavità (cavità midollare) contenente il midollo osseo. Il midollo osseo è una riserva di minerali, in particolare di calcio, che viene utilizzato dalla gallina per la costruzione del guscio delle uova. Le ossa possono essere suddivise in ossa labili, che cadono il calcio, e ossa non labili: Sono ossa labili: la tibia, il femore, le ossa pubiche, l'ulna, la scapola, le costole, lo sterno, l'ileo, l'ischio. Sono ossa non labili: il cranio, il metatarso e le zampe.



## ANATOMIA DELLE ALI

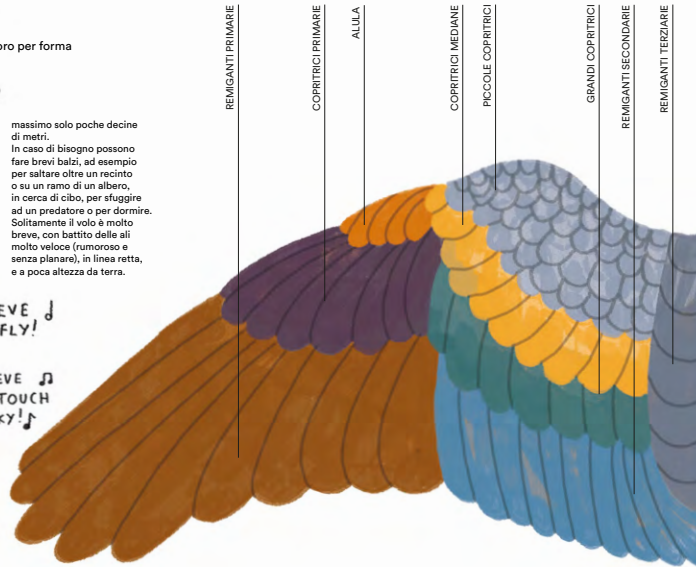
L'ala di una gallina è composta da piume diverse tra loro per forma e dimensioni opportunamente distribuite.

### LE GALLINE SANNO VOLARE?

Nel corso dell'evoluzione la gallina ha perduto la capacità di volare che nasceva dalla necessità di alimentarsi, riprodursi e fuggire dai predatori ed ha sviluppato maggiormente la capacità di camminare e di procurarsi il cibo razzolando e becchettando a terra.

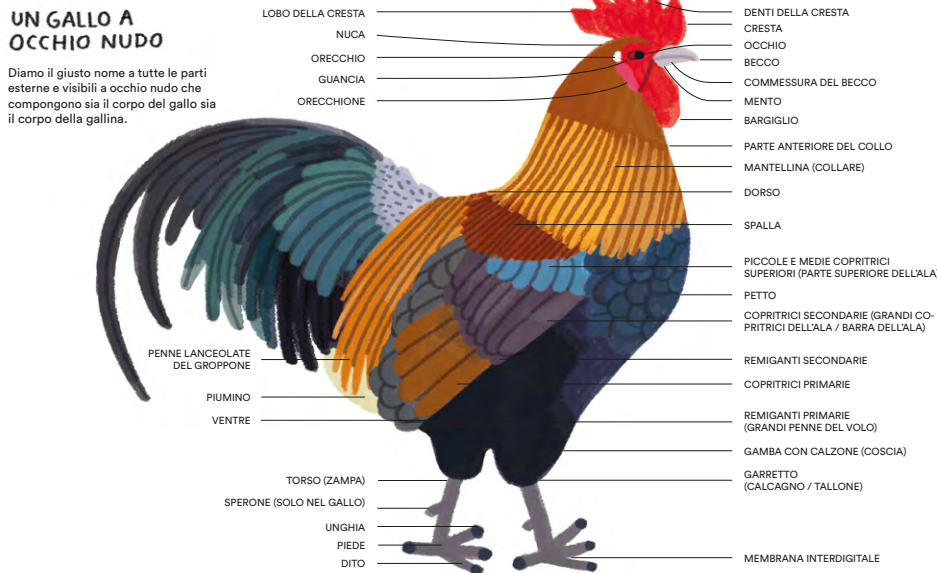
e meno potenti (le ali in tal modo si sono atrofizzate). Oggi, la propensione o meno al "volo" dipende sicuramente dal peso della gallina (infatti sono le razze più leggere a spiccare più facilmente piccoli voli), ma anche dall'indole del singolo soggetto. In generale possiamo dunque dire che le galline non sono più in grado di volare in quanto possono coprire in volo al

massimo solo poche decine di metri. In caso di bisogno possono fare brevi balzi, ad esempio per saltare oltre un recinto o su un ramo di un albero, in cerca di cibo, per sfuggire ad un predatore o per dormire. Solitamente il volo è molto breve, con battito delle ali molto veloce (rumoroso e senza planare), in linea retta, e a poca altezza da terra.

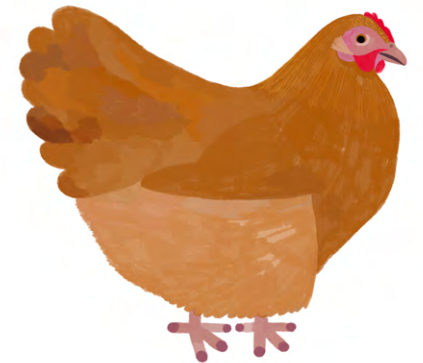
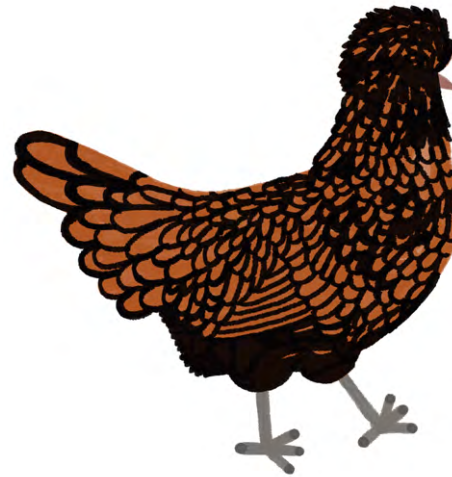
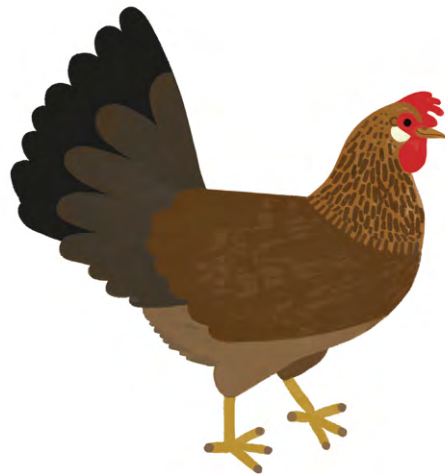
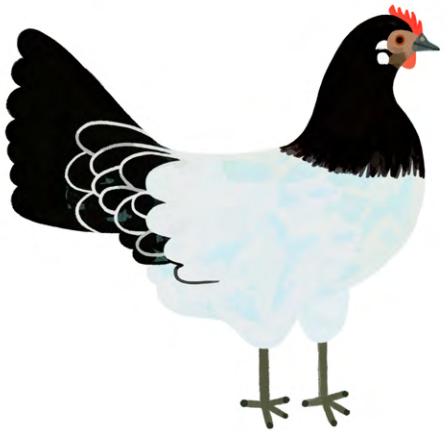
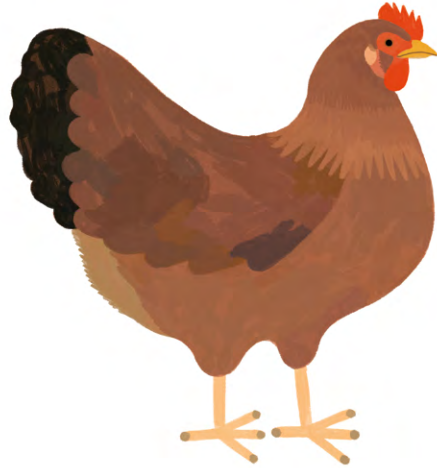
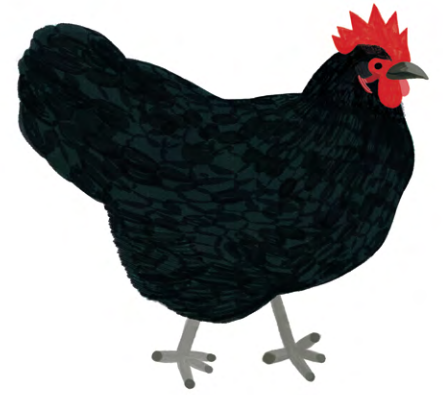


## UN GALLO A OCCHIO NUDO

Diamo il giusto nome a tutte le parti esterne e visibili a occhio nudo che compongono sia il corpo del gallo sia il corpo della gallina.



S			OLIVE EGGER 		ARAUCANA 	
M						AMEAUCANA 
L		LIVORNESE 			COLLO NUDO 	
XL			MARANS 		OVO D'ORO 	



PLEINE LUNE

Publisher Comme des géants

Year 2019

Technique Digital





PLEINE  
LUNE

[Yellow envelope]







## AGENDA IL MARE

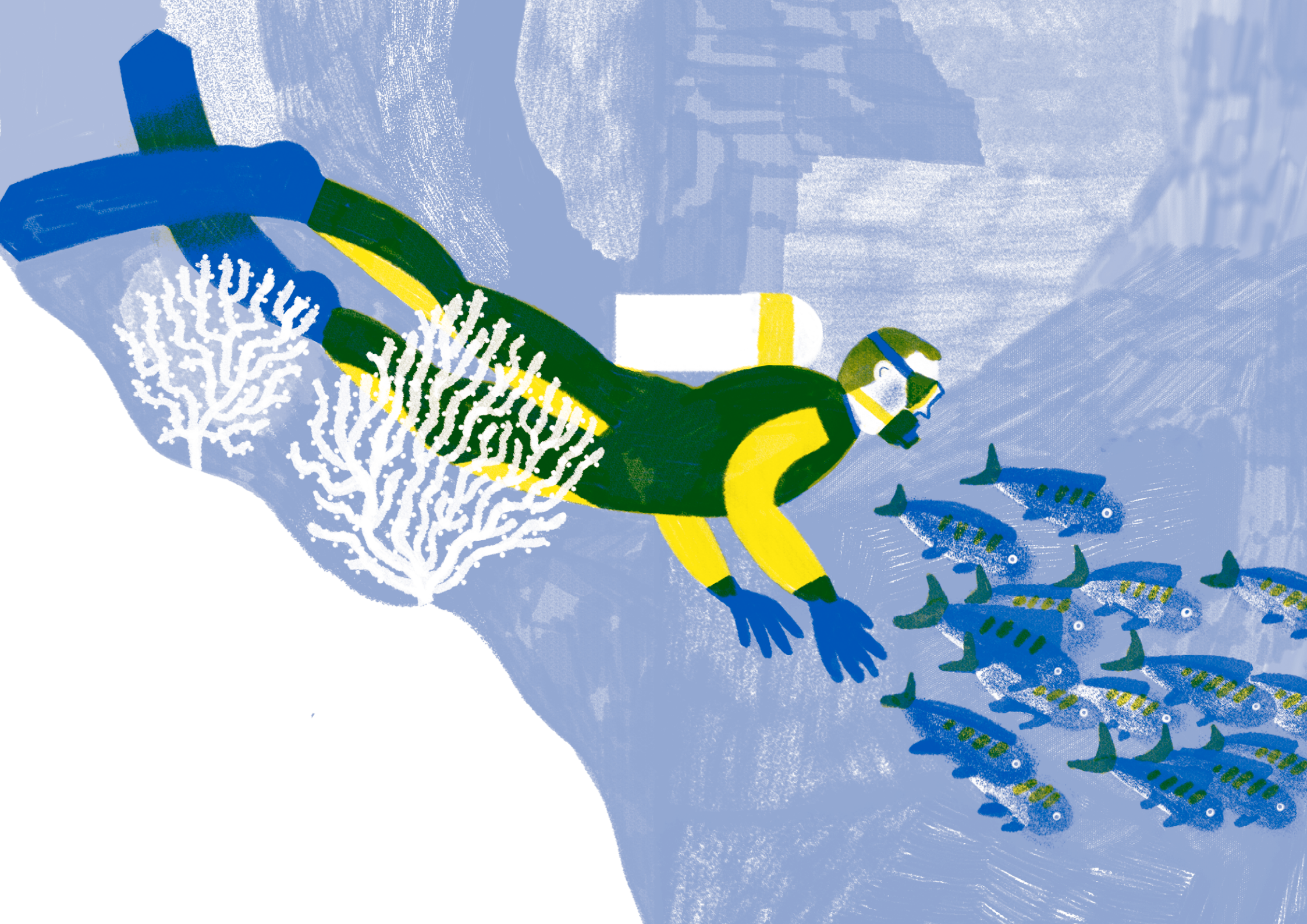
Publisher Coccole Books / Legambiente

Year 2018

Technique Digital







# QUESTO NON È UN POLLO

Publisher Edizioni Clichy  
Year 2019  
Technique Digital









## BANCANOTE

Client Banca Etica  
Year 2019  
Technique Digital





# IL SOLE DI NOTTE

Publisher Fabbri Editori

Year 2019

Technique Digital



WINDOWS FOR FONDACO DEI TEDESCHI

Client DFS  
Year 2019  
Technique Digital / plexiglass / led



## BIO

Camilla Pintonato is an author, illustrator, graphic designer, and textile designer based in Venice. She studied illustration at MiMaster in Milan and completed her MA in editorial design at ISIA in Urbino.

Some of her favorite things, in no particular order, are: books by Oliver Jeffers, Jon Agee, and Jon Klassen, “spaghetti alla busara,” Rosmarino her cat, chickens. She spends her spare time gardening (and cuddling Rosmarino).

Camilla is the author and illustrator of *Pleine lune* (Comme des géants, 2019) and *Questo non è un pollo* (Clichy, 2019).

